

# LE TRACT



## Le mot du Président

Janvier a été, pour notre Club, marqué par plusieurs manifestations de chaleureuse convivialité :

Le repas de début d'année de Grenoble qui a rassemblé 39 participants dont 15 lyonnais, dans un cadre fort agréable, agrémenté d'un accueil bienveillant, d'une cuisine raffinée et d'un service efficace. Merci aux organisateurs pour ce choix judicieux.

Cet esprit de convivialité s'est prolongé lors des réunions de tirage des rois de Grenoble et Lyon et enfin au cours de la bourse de Vif où nos retrouvailles ont donné lieu à un fraternel apéritif.

Notre prochaine manifestation nous réunira à Rétro-Villette pour laquelle nous remercions tous ceux qui se sont déjà proposés pour que cette 19<sup>ème</sup> édition puisse être encore une réussite. Les quelques retardataires sont invités à se faire connaître auprès de Denis Gachet « gachetdenis@orange.fr » Tél. 06 98 65 62 94.

Amitiés à toutes et à tous et rendez-vous à Rétro-Villette les 22 et 23 février.

Ph.LACROIX

### Comité Directeur

#### Président

Philippe LACROIX

#### Vice-Présidents

Guillaume SOUY

Pierre-Henri BESSON

#### Secrétaires

Sylviane GACHET

Raymond DELAUP

Alain GUERPEL

#### Trésoriers

Daniel DOUILLET

Dominique AUDREN

### Contenu

La vie du Club	2
Les petites annonces	4
Le coin de l'insolite	5
Le coin du spécialiste	6
Jeux	9
Les animations et sorties	10

## La vie du Club

Pour Rebondir sur l'introduction de Philippe, quelques images pour vous permettre d'apprécier le cadre de nos agapes de début d'année et de l'écrin montagnard que nous avons pu découvrir après dispersion des brumes matinales comme dirait Miss Météo. Alain a vraiment le sens de mise en scène : arrivée à l'aveugle dans les nuées et au moment de l'apéritif levée de rideaux sur les Alpes.

Encore Bravo !



La semaine suivante la réunion de la section Lyonnaise a sacrifié à la tradition des Rois, qui a vu le couronnement du Président (à tout seigneur tout honneur), de deux Reines mères, et du Dauphin.



Sinon, le bureau s'est réuni, à deux reprises pour organiser Retro Villette 2020. L'implication des adhérents ne faiblit pas et va ainsi permettre d'assurer cette 19<sup>e</sup> édition dans des conditions satisfaisantes.

Maintenant, il suffit de réserver le soleil auprès de qui de droit.

RÉPUBLIQUE FRANÇAISE  
DÉPARTEMENT DE L'ISÈRE



VILLETTE D'ANTHION

Villette d'Anthion, le 29 janvier 2020

Cher Monsieur,

Merci encore de votre invitation à RETRO VILLETTE 2020.  
A Paris ce weekend, je ne pourrai être de votre manifestation mais  
souhaite un grand succès à votre manifestation

Cordialement

Bruno GINDRE  
Maire

## Le mot des Grenoblois

### Réunion du 31/01/2020

Dix-neuf tractionnistes ont fait le déplacement pour cette première réunion de l'année. Pierre-Henri réitère les vœux du bureau à tous les membres, on peut encore ! Puis il propose un calendrier des prochaines réunions. Au mois de Mars une sortie est en préparation par Alain. Mais le gros morceau actuel est notre bourse de Retro villette P.H fait le point sur les affectations aux différents postes, et nous rappelle l'importance de notre implication pour le bien du club.

Un rendez-vous est fixé pour un départ groupé : 8 heures au MAC DO de Voreppe. La bourse de Vif nous a permis de nous retrouver autour d'un apéro qui cette année, vue la météo clémente, s'est déroulé à l'extérieur. Nous remercions Christian François et Mylène pour ce moment annuel très attendu. Il est grand temps de s'occuper des toujours délicieux mets, des différentes pognes et galettes et de partager ce moment de convivialité.

A très vite RAY.

## Les petites annonces

- ❖ A vendre écusson de calandre du Club, couleur rouge. Prix : 35€. Hervé, [hervineetclaud@wanadoo.fr](mailto:hervineetclaud@wanadoo.fr)



- ❖ Cherche pour Traction compteur fond noir très bon état" Philippe Lacroix : "[phb.lacroix69@yahoo.fr](mailto:phb.lacroix69@yahoo.fr)" 06 34 75 66 85

Le mieux est pire que le bien.  
Le voyage en Italie en est le témoignage.  
Ma bonne Lulu, j'ai une bagnole  
D'assez bon poil mais vieille comme moi.  
Trop souvent il faut que je la bricole  
Elle est donc bien faible, et je suis en émoi.  
La pauvre bête aux signes que je vois,  
Dit qu'à grand-peine ira jusqu'à Rome;  
Pour cela il me faut une bonne Charleston.  
Je suis sûr que sans hésiter tu accepteras  
De tirer du bas de laine, car tu es bonne,  
Les quelques milliers d'euros qu'il me faudra.  
Le bon coin-coin et paru-vendu consultés,  
Un saltimbanque avait la pièce recherchée.  
Pour l'esthète elle était repoussoir,  
Mais je l'ai voulue fier étendard.  
L'habit bien fripé, et la face bosselée  
Ont été repolis et les pare-chocs changés.  
Si la forme avait pris quelque allure,  
Pour le fond c'était la grande déconfiture.  
A Pise au pied de la célèbre tour penchée,  
Plus d'embrayage, les vitesses ont lâché.  
Ici le beau voyage hélas s'arrêta  
Loin du Panthéon et du mont Palatin.  
J'aurai aimé être au Vatican, voir la Pietà  
Où sur le pont Saint Ange voir le Tibre latin.  
Mais il fallait vers les Alpes gagner Lugdunum,  
Quitter le marbre blanc, oublier le Forum  
Un grand maître pisan de la mécanique  
S'est penché sur l'embrayage et le remplaça



Après deux semaines avec anxiolytique  
Le retour à Pise d'où on la ramena.

### Moralité:

Qui veut aller loin, ménage sa monture  
Et surtout vérifie des vitesses, la denture.



## LE FREINAGE

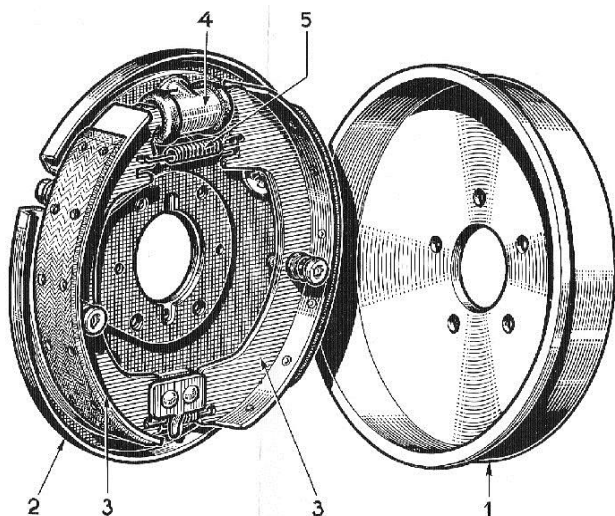
Cette analyse n'a pas le but de vous convertir en spécialiste "es freins", mais de mieux comprendre comment fonctionne un organe essentiel de sécurité : le système de freinage.

Deux chapitres pour cette étude :

- analyse du système.
- entretien, cause des défaillances et remèdes éventuels.

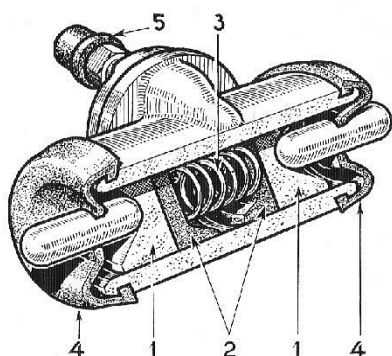
### LE FREIN

Un frein de véhicule automobile, dont le circuit hydraulique ne constitue que la commande, comprend sur chaque roue :



- un tambour 1 pièce cylindrique en fonte faisant corps avec le moyeu.
- un plateau 2 solidaire de l'essieu, sur lequel sont montées deux mâchoires 3 garnies extérieurement d'une plaque de friction.
- une extrémité de chaque mâchoire pivote autour d'un point fixe, ou vient s'appuyer sur une butée.
- l'autre extrémité reçoit la poussée du cylindre de commande 4 qui applique la mâchoire 3 sur le tambour 1 assurant ainsi le freinage par frottement.
- les mâchoires sont munies d'un ressort de rappel 5

### LES CYLINDRES DE ROUES



Les cylindres de roues sont en général placés à l'intérieur des tambours de frein et fixes sur les plateaux.

Chaque cylindre comprend :

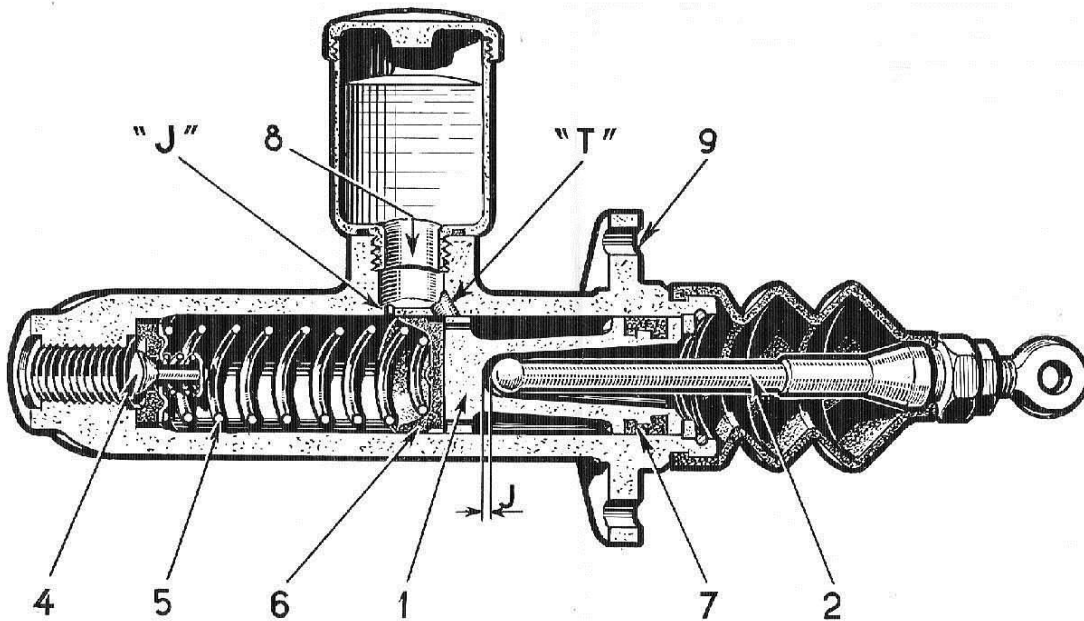
- deux pistons opposés 1
- deux coupelles d'étanchéité en caoutchouc 2
- un ressort intermédiaire maintenant les coupelles appliquées sur la face des pistons 3
- chaque extrémité du cylindre est coiffée d'un capuchon en caoutchouc, qui le protège des souillures extérieures 4 .
- le liquide arrive dans le cylindre par un orifice situé entre les deux coupelles.

.Au coup de frein, la pression pousse les deux pistons, qui appliquent contre les tambours les mâchoires fixées sur le plateau de frein. Après le coup de frein, les mâchoires sont rappelées par leur ressort 5 (voir plateau de frein) et les pistons reviennent à leur position initiale, en refoulant le liquide.

La partie supérieure est munie d'une vis de purge 5 qui permet d'évacuer l'air lors des opérations de remplissage des circuits.

Deux cylindres n'ayant qu'un seul piston remplacent parfois le cylindre à deux pistons. Ils agissent sur une mâchoire (frein avant sur 15/6, Citroën H en ce qui nous concerne).

## LE MAITRE – CYLINDRE

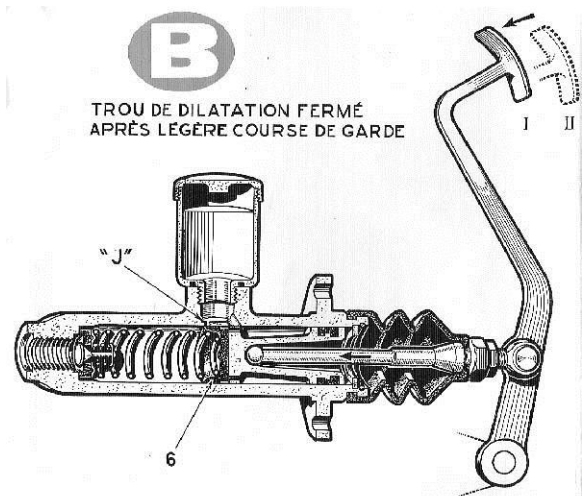
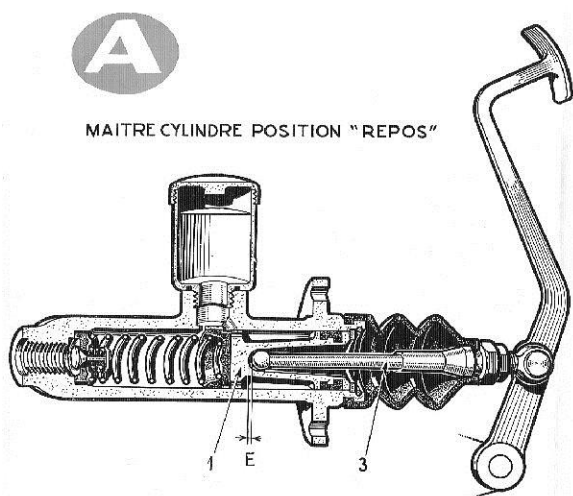


C'est une pièce de fonte comportant une chambre alésée où coulisse un piston (1) de même diamètre, extérieurement évidé dans sa partie médiane. Dans l'axe de ce piston est aménagé un logement où s'emboîte la tige de poussée (2) solidaire de la pédale.

Du côté opposé au piston, un orifice, raccordé à la canalisation, est obturé par une soupape à double effet (4), conique, hémisphérique ou à clapet, maintenue sur son siège en caoutchouc par un ressort (5) dont l'autre extrémité applique la *coupelle primaire* (6) contre la base du piston, circulairement percée de petits trous. L'autre base du piston, coté pédale, est garnie d'une coupelle annulaire en caoutchouc, la *coupelle secondaire* (7). Les coupelles assurent l'étanchéité.

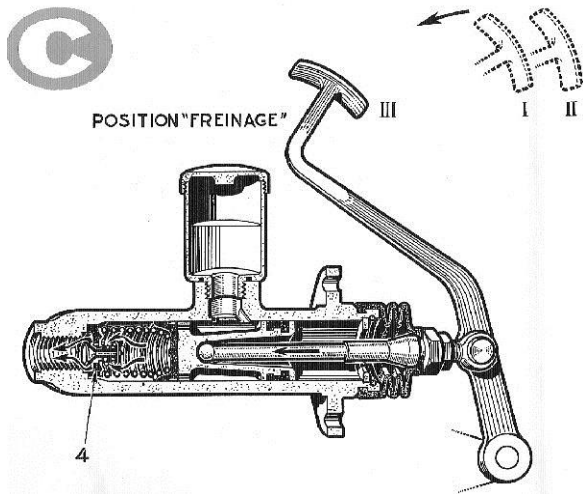
La partie supérieure du cylindre communique avec le réservoir de liquide par un orifice (8) dont le fond est percé de deux trous, le trou d'*alimentation* T et le trou de *dilatation* J, beaucoup plus petit que le premier. Deux boulons fixent la bride du cylindre (9) au châssis.

### FONCTIONNEMENT DU MAITRE-CYLINDRE

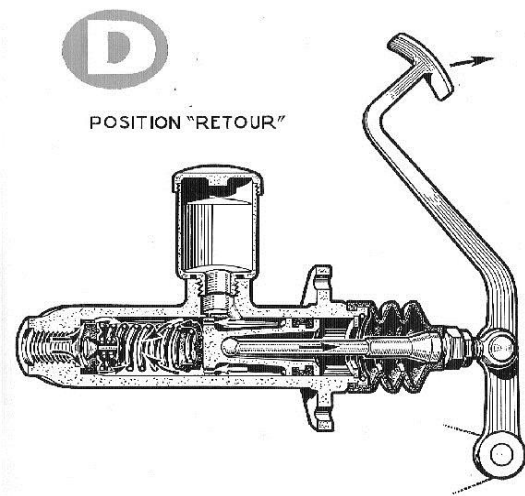


Au coup de frein, l'extrémité de la tige de poussée (3), commandée par la pédale, vient tout d'abord buter contre le fond de son logement dans le piston (1).

Le piston est ensuite poussé dans la chambre et la coupelle primaire (6) vient, après une légère course de garde, masquer le trou de dilatation J, isolant la chambre du réservoir d'alimentation.



Le liquide traversant les orifices de la soupape à double effet (4) est refoulé dans les canalisations jusqu'aux cylindres de roues dont les pistons appliquent les mâchoires contre les tambours.



Lorsque la pédale est libérée :

- le piston du maître-cylindre est immédiatement ramené à sa position de départ ; le liquide du circuit n'est donc plus sous pression.
  - sous l'action de leurs ressorts de rappel (5) les mâchoires de frein reviennent à leur position de repos, de même que les pistons de cylindres de roues, et le liquide ralenti par les frottements dans les canalisations du circuit, n'est pas aussi rapide que la détente du ressort dans le maître-cylindre.
- Il se produit dans la chambre une dépression qui aspire le liquide logé entre la paroi du maître-cylindre et l'évidement circulaire du piston. Ce

liquide traverse la base antérieure du piston, dont la périphérie est percée de petits trous, et trouve son chemin vers la chambre du cylindre en passant entre la coupelle primaire dont les lèvres sont contractées par la dépression, et la paroi : c'est la compensation. D'autre part, la poussée du liquide du circuit qui revient progressivement dans le maître-cylindre, soulève la soupape et comprime légèrement le ressort jusqu'à ce que l'équilibre s'établisse avec la tare de ce dernier. La légère pression qui subsiste alors – dite pression résiduelle est de l'ordre de 0,7 à 0,9 kg au centimètre carré.

Elle interdit toute entrée d'air dans le circuit en le maintenant plein de liquide. Le liquide excédentaire qui a assuré la compensation, retourne au réservoir par le trou de dilatation.

A suivre...

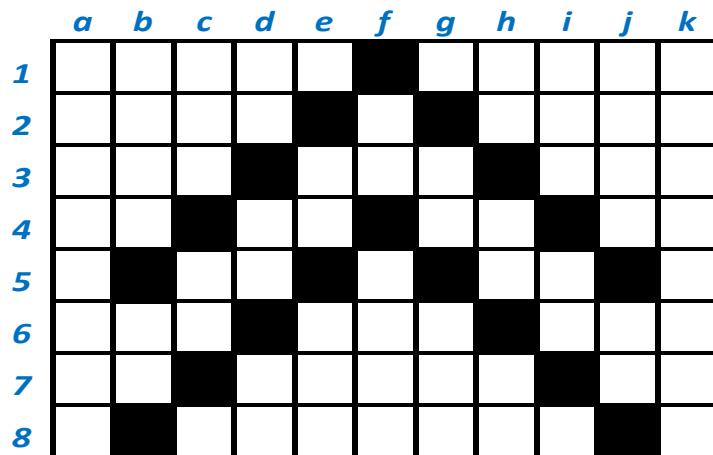
- prochain épisode : entretien, défaillances et remèdes.

**Daniel DOUILLET**

# Mots croisés

2020 février

proposés par Hervé



## Horizontalement

- 1- prénom de chaussures - le passé
- 2- contestai - embouchure bretonne
- 3- auto sans toit - le dernier fut caniculaire - mer anglaise
- 4- si chamboulé - 1ère note - connu - sous-cutanée à l'hôpital
- 5- problème - mot d'enfant
- 6- milieu de face - début d'adresse - content
- 7- hollandais sur plaque - feu espagnol - sur si
- 8- marque de cette grille

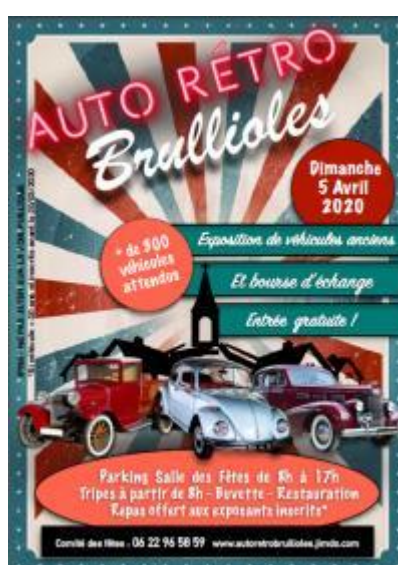
## Verticalement

- a) notre passion
- b) réfutas - article hispanique
- c) on y cherche nos espèces - magicien
- d) a montré sa joie - habitudes - exprime le mépris
- e) célèbre extra terrestre - forte chaleur
- f) utile aux adresses Mail - changer de voix
- g) particule de la science - personnalité
- h) convient - moins de deux - cardinaux
- i) évite de bloquer - réunion annuelle
- j) arrivées - vendeur pièces autos modernes
- k) chef d'œuvre du 8 horizontal

Solution dans le prochain numéro

## Les animations sorties

Le 21 février 2020	Lyon	Réunion mensuelle / apéro
Le 22 et 23 Février 2020	Villette d'Anthon	Rétro' Villette
Le 28 Février 2020	Grenoble	Réunion mensuelle
Le 5 avril 2020	Brullioles	Auto retro
Le 12 et 13 avril 2020	Sathonay Village	Concentration 2CV
Le 19 avril 2020	Lyon	Traversée de Lyon en anciennes
Le 25-26 avril 2020	Drôme (précisions à venir)	45 ans du Club Traction de Provence
Le 30 mai au 1 <sup>er</sup> juin	Hautes Alpes	Pentecôte
Le 14 juin 2020	Villefranche sur Saône	Expo pique -nique pétroleuses beaujolaises
Du 11 au 14 juillet 2020	Sathonay Village	Concentration Vespa



**Rappel pour les retardataires**

**Penser à régler votre cotisation 2020**